

DESCRIPTIF DE LA VISITE DES PIÈCES PRINCIPALES

La Maison de la Tante Léonie s'appelle ainsi dans « A la recherche du temps perdu » mais en réalité, il s'agissait de la maison de Jules et d'Elisabeth Amiot (oncle et tante paternels de Marcel). Proust y a passé ses vacances de Pâques et d'étés entre six et neuf ans, c'est-à-dire de 1877 à 1880. C'est le village où le grand-père et le père de Proust sont nés et où les grands-parents tenaient une boutique. Il n'y est revenu seulement qu'à quinze ans pour l'enterrement de sa tante. Cette maison a inspiré Proust pour écrire son œuvre « A la recherche du temps perdu ». C'est la seule commune de France qui a accolé son nom à celui d'une commune imaginée par un écrivain en 1971 : Illiers-Combray.

Cette maison a été remise dans un état semblable à celui dans lequel elle était quand Proust y venait, l'intérieur a été reconstitué d'après les descriptions d' « A la recherche du temps perdu » et complété par du mobilier légué en 1994 par Odile Gévaudan, fille de Céleste Albaret, la dernière gouvernante de Proust. Nous pouvons donc y trouver entre autres la pittoresque cuisine, le salon oriental, les chambres de Proust et de la tante.

LA CUISINE

Elle est restée pratiquement intacte. C'est le royaume de Françoise. Nous pouvons voir sur la table une cafetière (dans Jean Santeuil), des assiettes à lisérés bleus, un pain de sucre (ramené du Maghreb), deux jattes pour faire de la compote, une carafe en terre. Accrochée au mur, nous pouvons voir une collection de casseroles de toutes dimensions. Sur le buffet il y a des assiettes pour les asperges et le fameux service à crème au chocolat.



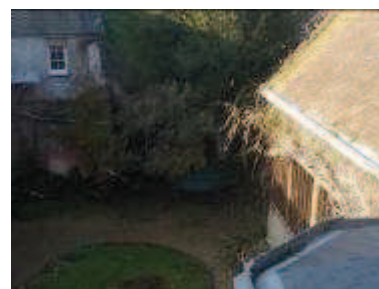
LA SALLE A MANGER

Elle est restée identique avec la même décoration mais sans les meubles. C'est à cet endroit où Mr Swann était reçu pour manger pendant que le jeune Proust attendait son baiser du soir. Nous pouvons voir sur la cheminée la pendule qui marquait les heures, l'almanach accroché près des fenêtres et suspendues au mur, les fameuses assiettes des Mille et une Nuits.



LA CHAMBRE DE L'ENFANT PROUST

On peut voir les mêmes objets et mobiliers dont Proust parle dans son œuvre : la lanterne magique, la commode, et la pendule sur la cheminée en marbre. Et sur sa table de chevet, le fameux roman de George Sand « François le Champi » que lui lisait sa mère. Par la fenêtre, on aperçoit au travers du jardin la table en fer forgé avec le banc où les invités étaient accueillis.



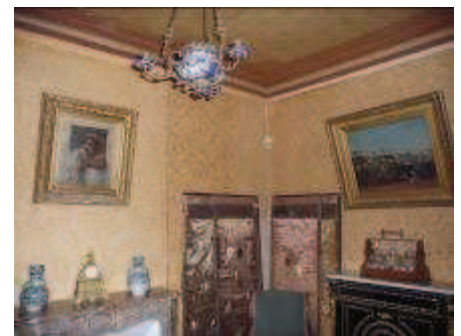
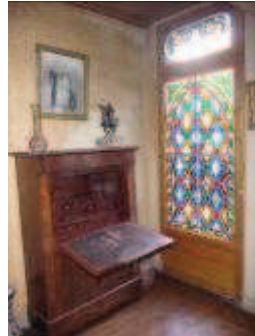
LA CHAMBRE DE LA TANTE LEONIE

La vraie Elisabeth, ou tante Léonie, était hypocondriaque. Nous pouvons voir sur sa table de chevet : des livres pour la messe, une statuette de la Sainte Vierge, une bouteille de Vichy, un verre pour prendre sa pepsine et la fameuse Madeleine avec la tisanière et les feuilles de tilleul. C'est en rendant visite dans cette chambre à sa tante, que Proust goûte un dimanche matin à cette Madeleine, et que ses souvenirs surgissent.



LE SALON ORIENTAL (de son oncle Jules)

Nous pouvons voir tous les objets ramenés de ses voyages du Maghreb : un vase berbère, une carafe, un porte Coran, deux tableaux et le superbe vitrail.



LA SALLE NADAR (sous les combles)

Nous pouvons voir des photographies de Paul Nadar, qui présente une évocation de la haute société parisienne de l'époque, la vie des salons, les personnalités du monde de l'art et certains des modèles qui inspirèrent Proust dans la création de ses personnages comme Swann.

Dans cette salle, il y a de nombreuses possibilités de vidéos authentiques sur les thèmes de votre choix (par exemple une interview rare de Céleste).

LA SALLE DU MUSEE

De nombreux documents sur l'écrivain, sa famille et ses proches : plusieurs portraits du père et de la mère de Proust, du mobilier Proust-Weil du boulevard Haussmann (comme le canapé où s'asseyait Proust), des photographies des correspondances, des manuscrits et documents familiaux (comme une copie de l'épreuve de français du baccalauréat). Nous pouvons voir deux vitrines : l'une dédiée à Céleste Albaret et l'autre à la famille Amiot.

UN EXEMPLE DE TRAVAIL PLUS SPECIFIQUE QUI A POUR THEME « INITIATION A LA CUISINE ET A L'ART » :

CHOIX ET INTERETS DU THEME :

C'est un thème intéressant car la cuisine est très présente dans Combray et cela offre beaucoup de possibilités de travail :

- on peut confronter ses lectures avec la réalité du lieu dans la maison de la tante Léonie
- cela permet d'aborder l'épisode le plus connu de Proust, celui de la Madeleine.
- la cuisine est une initiation au goût mais est liée aussi à l'art et à la peinture. Vous pouvez aborder les peintres que Proust décrit et connaît très bien comme « La Charité » de Giotto et la peinture d'Edouard Manet pour son Asperge.
- vous pouvez travailler sur les deux personnages importants dans Combray qui ont un lien avec la cuisine et l'art : Françoise et Mr Swann.
- lire des menus français au 19^{ième} et au 21^{ième} siècle est intéressant pour travailler sur le culturel.

PREPARATION DE LA VISITE

● POUR TRAVAILLER LA COMPREHENSION ECRITE

- Présenter Proust et son œuvre
- Les sensibiliser au thème de la cuisine en lisant plusieurs passages significatifs et utiles pour la visite :

▶ *Premier extrait page 230 GF « à cette heure où je descendais apprendre le menucasseroles de toutes dimensions. » (voir annexes)*

Lire ce passage pour relever tous les outils de la cuisine. Cela peut donner ceci :

Outils présents dans l'œuvre	Outils présents pendant la visite
Grandes cuves	
Marmites	
Chaudrons	
Poissonnières	
Une collection complète de casseroles de toutes dimensions	

Les élèves devront compléter ce tableau pendant la visite et bien observer. Faire lire ce passage dans la cuisine.

▶ *Deuxième extrait pages 144 à 148 GF Episode de la Madeleine « il y avait déjà bien des annéesde ma tasse de thé. » (voir annexes)*

Vous pouvez poser plusieurs questions (ce sont des exemples) liés à cet extrait très connu, pour qu'ils soient plus avertis sur l'épisode de la Madeleine lors de la visite :

- Qui lui propose au départ une Madeleine ?
- Que ressent Proust quand il mange la Madeleine ?
- « Le souvenir m'est apparu ». De quel souvenir parle t il ?
- Où et avec qui avait il déjà mangé une Madeleine ?

▶ Il est logique ensuite de lire *le troisième extrait pages 152 et 153 « d'un côté de son litFrançoise. » (voir annexes)* qui décrit la chambre de la tante. Les élèves pourront ainsi confronter ce que Proust a écrit avec la réalité de la visite. Vous pouvez leur demander comme précédemment d'inventorier les objets présents dans sa chambre et de compléter ensuite le tableau lors de la visite